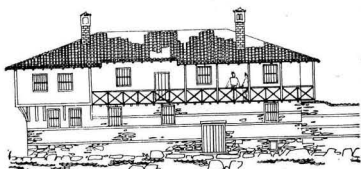
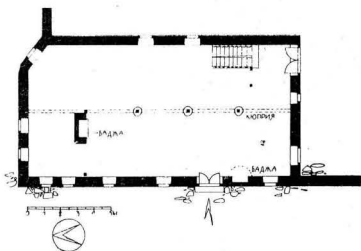
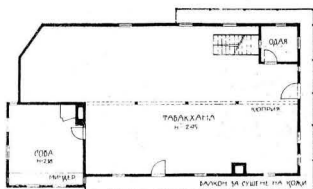




22. Димoolулoвaтa тaбaкxанa



В Карлово към 1820 г. имало 5000—6000 декара розови градини, които по-късно вследствие на големите данъци стопаните били принудени да изкоренят. Карловци първи построи бакърени казани за произвеждане на розово масло по указание на арабския живописец, дошъл да изографисва Куршум джамия (по-рано употребявали пръстени казани). *Гюланите* (розоварните) представлявали навеси с няколко огнища, над които били поставени казаните за варене на розите.

**Чаршията с кулата** В Карлово имало около 400—450 занаятчийски дюкяна. Най-напред за дюкяни били използвани приземните помещения на жилищните сгради, разположени на улричната линия. По-късно вследствие на силното развитие на занаятчийството и търговията се почувствувала нужда от много по-голям брой дюкяни, които вече не могли да се поместят в приземиата на къщите. Създадени били множество дюкяни, групирани най-често по браншове и заемащи двете страни на улицата. Започнала да се оформява чаршийската част на града. Към втората четвърт на XIX век Карлово има вече добре оформена Чаршия с перспективна задълъка *Часовниковата кула\**, построена през 1834 г.

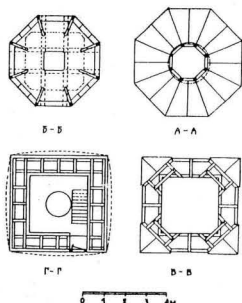
Кулата (обр. 23), изградена от местни майстори със средства на еснафските сдружения, служела и за наблюдателно противопожарно съоръжение. През 1843 г. по нареждане на Ахмед ходжа бил ремонтиран покривът, при което му била придадена цилиндрична форма, близка до тази на турските минарета. Часовниковият механизъм с циферблата е правен също от местни майстори (сега се намира в музея в Карлово). Според В. Александров часовниковият механизъм бил изработен от Петър Зелениколов, голям майстор на чаркове. Той имал примитивно устройство, но работел съвсем точно, като всеки час удряла камбана.

Кулата се състояла от две основни части — осемстенно призматично тяло и горна, завършваща част. Общо била висока 19,75 м. (Между многобройните кули в различните градове у нас през Възраждането само кулата в Пловдив и кулата в Карлово имали осемстенно тяло, което им придавало значителна елегантност.) По силует тя била сходна със съборената кула в Карнобат, която била значително по-ниска. Призматичната ѝ част в долния си край била здраво срасната с терена чрез квадратния цокъл, висок около 2 м. Цокълът имал размери 4,65/4,65 м.

\* Преди нея на същото място имало стара кула, която изгоряла. По сведения от Хр. Г. Фьргюв и проф. Л. Тонев<sup>22</sup> старата кула била дървена, строена към 1762 г., ако се съди по годината, написана върху камбаната, която по-късно била поставена на втората кула.

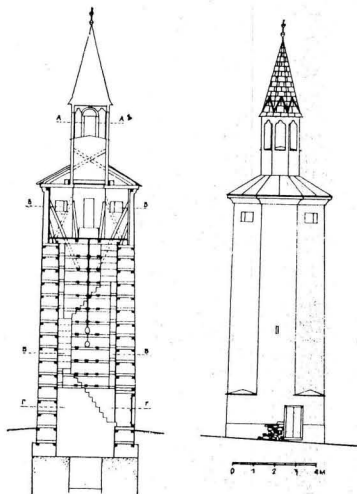


23. Часовниковата кула



Стените му били каменни със сантрачи през около 0,80 м. Най-горната част на призматичното тяло с височина около 2,60 м било дървено-паянтово. На това вътрешно разширение била площадката за часовниковия механизъм. Преходът между тялото и завършващата част бил покрит с ламарина над добре оформен жлебовиден корниз. След това идвала малката осемстенна пирамида с външни размери 1,70/1,70 м, завършваща с коничен шпил, обкован също с ламарина. Към масивните зидове на основното тяло били прикрепени стълбите, водещи до площадката за часовниковия механизъм. Те обикаляли по осемте зида. Над площадката за часовниковия механизъм имало четири малки прозорчета.

Кулата била изписана със сини кантове и бели полета. Към 1935 г. със средства на художника Н. Танев била боядисана в розово-керемиден тон. Нуждата от дюкяни на пазарския площад била голяма и затова малки дюкянчета били изградени непосредствено до кулата. Съборена била през 1944 г.



### Маази

Към средата на XIX век, когато търговията надраства местното си значение и се установяват търговски отношения с голям обсяг (Мала Азия, Австро-Унгария, Русия и др.), започват да се изграждат масивни (гивгирени) каменни *маази*, или *магази*, в които се пазели ценните стоки от грабеж и пожари. Построяването на църквата „Св. Николай“ в 1847 г. с масивна каменна конструкция подтикнало богатите търговци да започнат строеж на солидни двуетажни сгради, необходими за задоволяване на търговските нужди.

Една от най-старите гивгирени маази в града е *маазата на братя Пуледи*, ул. „К. Маркс“ (обр. 24). Собствениците ѝ били много богати търговци, които имали кантори и в Бршов. Търгували с колоннални стоки, кафе, стъклария, мануфактура и др. Маазите били две една до